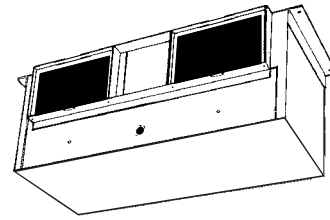


# IN-LINE CABINET VENTILATORS



## READ AND SAVE THESE INSTRUCTIONS

### WARNING

TO REDUCE THE RISK OF FIRE, ELECTRIC SHOCK, OR INJURY TO PERSONS, OBSERVE THE FOLLOWING:

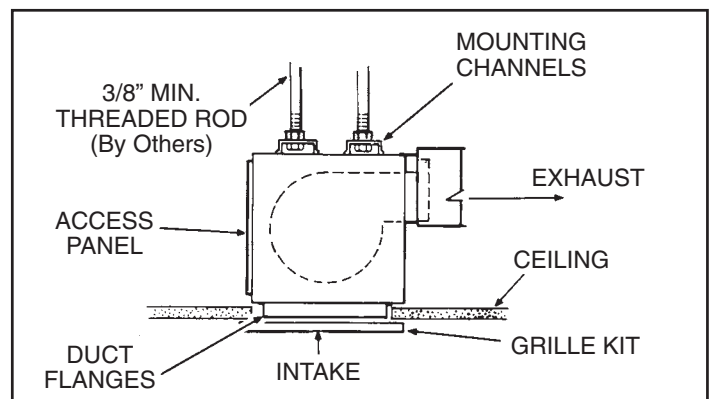
1. Use this unit only in the manner intended by the manufacturer. If you have questions, contact the manufacturer at the address or telephone number listed in the warranty.
2. Before servicing or cleaning unit, switch power off at service panel and lock the service disconnecting means to prevent power from being switched on accidentally. When the service disconnecting means cannot be locked, securely fasten a prominent warning device, such as a tag, to the service panel.
3. Installation work and electrical wiring must be done by a qualified person(s) in accordance with all applicable codes and standards, including fire-rated construction codes and standards.
4. Sufficient air is needed for proper combustion and exhausting of gases through the flue (chimney) of fuel burning equipment to prevent backdrafting. Follow the heating equipment manufacturer's guideline and safety standards such as those published by the National Fire Protection Association (NFPA), and the American Society for Heating, Refrigeration and Air Conditioning Engineers (ASHRAE), and the local code authorities.
5. When cutting or drilling into wall or ceiling, do not damage electrical wiring and other hidden utilities.
6. Ducted fans must always be vented to the outdoors.
7. This unit must be grounded.

### CAUTION

1. For general ventilating use only. Do not use to exhaust hazardous or explosive materials and vapors.
2. To avoid motor bearing damage and noisy and/or unbalanced impellers, keep drywall spray, construction dust, etc. off power unit.
3. Please read specification label on product for further information and requirements.

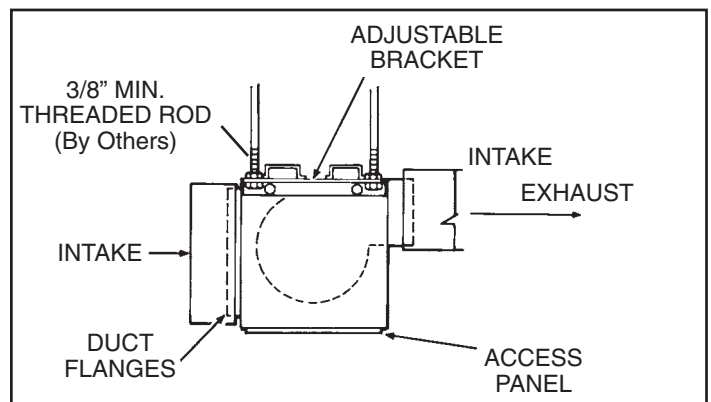
## PLAN INSTALLATION

### MOUNTING (*Right-angle Discharge*)



*Factory shipped ready to be installed as a ceiling ventilator with right-angle discharge.*

### MOUNTING (*In-line Configuration*)

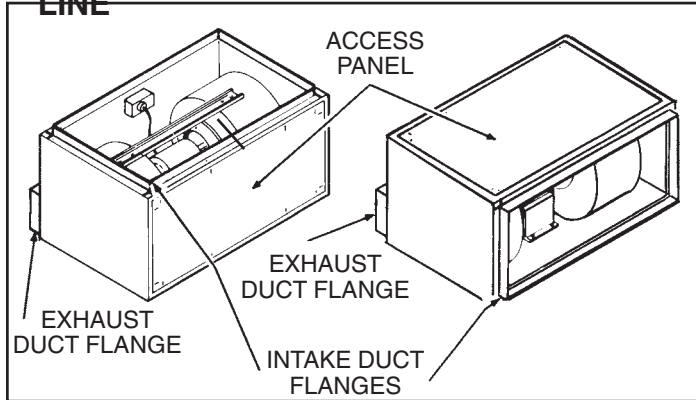


*Converted for in-line applications.*

**Installer: Leave this manual with the homeowner.  
Homeowner: Use and Care information on page 3.**

## PLAN INSTALLATION (cont.)

### CONVERTING FROM RIGHT-ANGLE TO IN-LINE



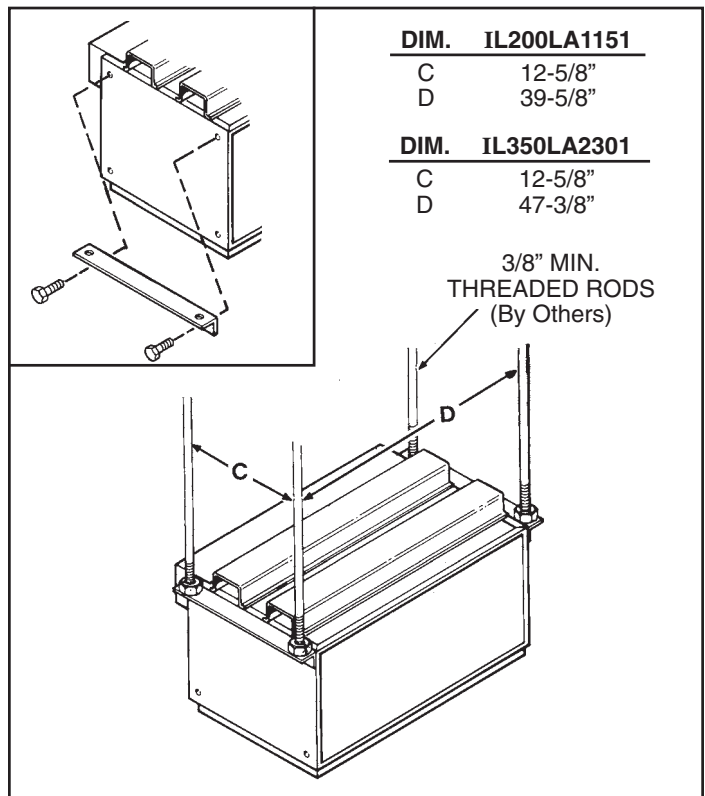
Remove and reverse duct flanges and access panel positions on housing.

For correct intake and exhaust duct size, see Table 1.

TABLE 1

MODEL	INTAKE DUCT SIZE	EXHAUST DUCT SIZE
IL200LA1151	12-3/8" x 35-3/4"	7-3/4" x 33-3/4"
IL350LA2301	14-1/2" x 43-1/2"	9-3/4" x 41-3/8"

## MOUNTING OPTIONS

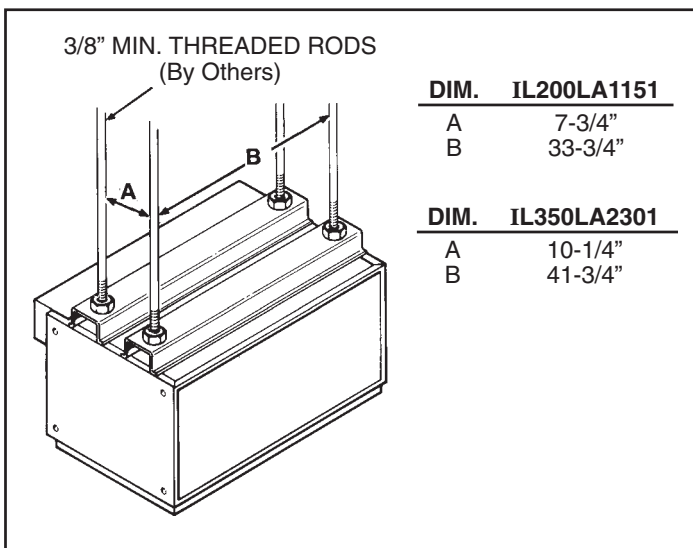


Mounting with threaded rod through adjustable mounting brackets located at top of housing.

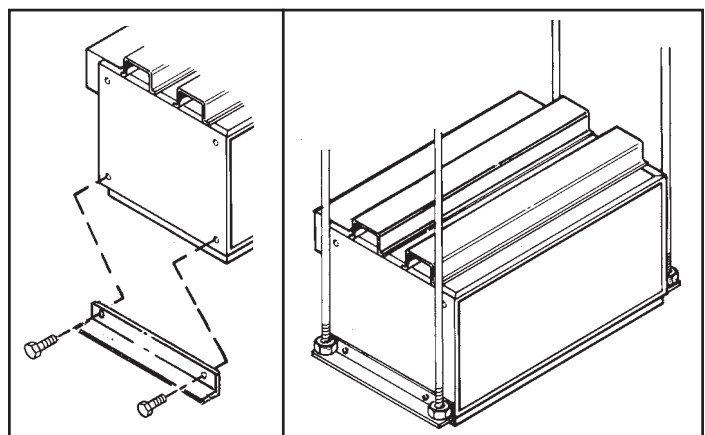
## MOUNTING OPTIONS

Provide solid support to minimize sound levels. There are two basic mounting methods for these units.

Mounting brackets can be bolted to housing ends in a variety of configurations. Use screws and nuts provided in parts bag.



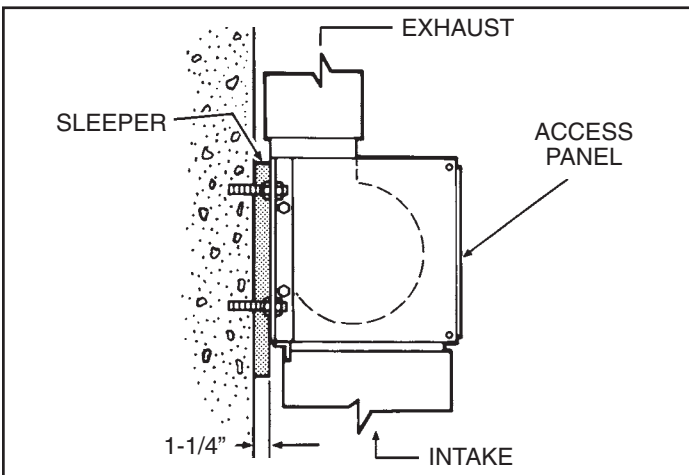
Typical mounting with threaded rod through mounting channels on top of housing.



Mounting with threaded rods through adjustable mounting brackets located at bottom of housing.

If installing unit as a ceiling ventilator, make sure that either duct flanges or housing will be flush with finished ceiling. Duct flanges may be removed and discarded if they interfere with a ceiling installation.

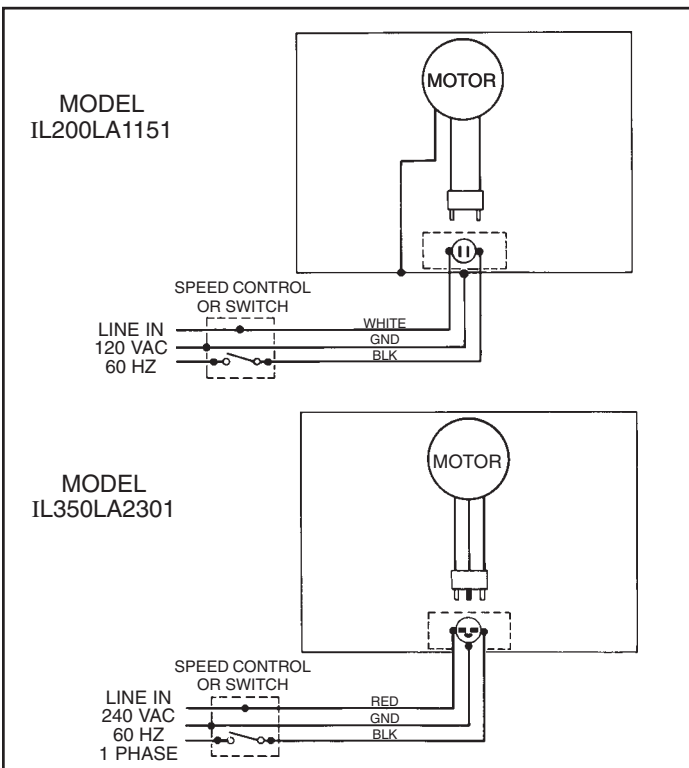
## MOUNTING OPTIONS



Typical wall mounting with 3/8" threaded fasteners (by others) through mounting brackets.

## ELECTRICAL CONNECTIONS

Connect electrical power cable to housing with proper connector for type of cable used. Provide 6" leads inside wiring box.

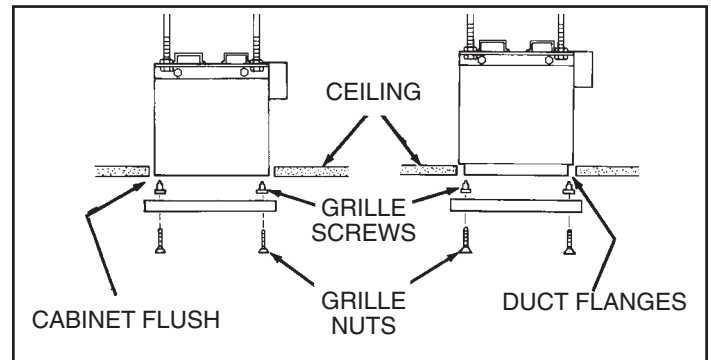


## ACCESSORIES

MODEL	DAMPER KIT	GRILLE KIT	SPEED CONTROL	VIBRATION HANGER
IL200LA1151	D100	G102	72V / 72W	V104
IL350LA2301	D101	G103	75V	V104

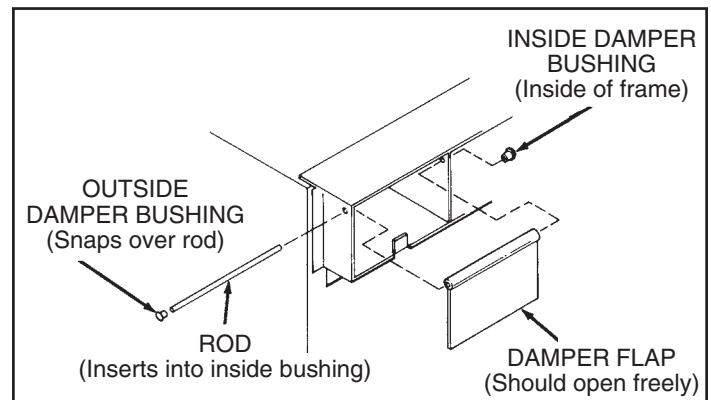
## ACCESSORY INSTALLATIONS

If ventilator will discharge directly outside, install a damper kit to prevent backdrafts. A grille kit is available for applications where ventilator is installed with direct or remote room air intake.



Snap screw bushings into square openings around intake opening. Install grille with screws provided.

**NOTE:** If duct flanges around intake opening interfere with installation, remove them. Make sure that housing is flush with finished ceiling when ventilator is mounted.



Install damper flap using rod provided.

## USE AND CARE

Ventilator is designed for continuous operation. If desired, it may be controlled using an on/off switch or a solid-state, variable speed control. Follow wiring instructions packed with control, and adhere to all local and state codes, and the National Electrical Code.



**WARNING:** To reduce the risk of electric shock, disconnect from power supply before servicing.

**To clean grille:** Use appropriate vacuum attachment or remove grille and clean with a soft cloth and mild soap or detergent. Dry grille thoroughly before reinstalling.

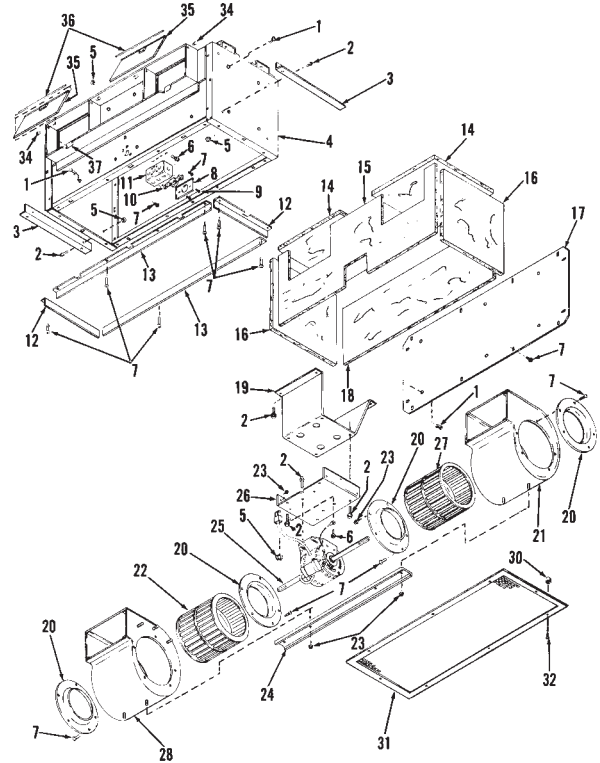
**To clean blower assembly:** Remove either access panel or ceiling grille. Unplug blower assembly. Provide safe support for blower assembly. Remove blower mounting screws and lift blower assembly out of housing. Gently vacuum housing and blower motor. Vacuum or gently wash blower wheels and housings. **DO NOT ALLOW WATER TO ENTER MOTOR.** Make sure blower assembly is completely dry before reinstalling. Replace blower assembly in housing and plug assembly in. Replace grille and/or access panel.

Motor is permanently lubricated. Do not oil or disassemble motor.

# SERVICE PARTS

# SERVICE PARTS

KEY NO.	IL200LA1151		IL350LA2301		DESCRIPTION
	PART NO.	QTY.	PART NO.	QTY.	
1	99420466	27	99420466	27	Insulation Clip
2	99170261	16	99170261	18	#5/16 - 18 x 1/2 Serrated Hex Head Screw
3	98006462	2	98006462	2	Mounting Bracket
4	97008107	1	97008108	1	Cabinet Body
5	93260447	12	93260447	14	#5/16 - 18 Lock Nut
6	99150471	2	----	--	#10-32 x 1/2 Green Ground Screw
7	99150490	42	99150490	44	#10B x 3/8 Serrated Pan Head Screw
8	99270658	1	99270658	1	Outlet Box Cover
9	99160319	2	99160319	2	#6-32 x 3/8 Machine Screw
10	99270656	1	99270657	1	Receptacle
11	99270659	1	99270659	1	Outlet Box
12	98006364	2	98006376	2	Duct Inlet Flange - short
13	98006363	2	98006375	2	Duct Inlet Flange - long
14	99500335	2	99500339	2	Bottom Panel
15	99500333	1	99500337	1	Back Panel
16	99500334	2	99500338	2	End Panel
17	98006699	1	98006700	1	Access Panel
18	99500336	1	99500340	1	Access Panel
19	97007450	1	97007451	1	Blower Platform
20	98006475	4	98006476	4	Venturi Ring
21	97007453	1	97007455	1	Right Hand Scroll
22	99020172	1	99020174	1	Blower Wheel - clockwise
23	99260477	10	99260477	12	1/4-20 Lock Nut
24	98006365	1	98006377	1	Blower Support Channel
25	99080194	1	99080195	1	Motor
26	98006381	1	98006382	1	Motor Platform
27	99020173	1	99020175	1	Blower Wheel - counter-clockwise
28	97007452	1	97007454	1	Left Hand Scroll
29	G-102	1	G-103	1	Grille Kit (contains Key Nos. 30, 31 & 32)
30	99420470	8	99420470	8	Grille Nut
31	98006477	1	98006478	1	Grille
32	99150472	8	99150472	8	#8-18 x 1 1/4 Grille Screw
33	D-100	1	D-101	1	Damper Kit (contains Key Nos. 34, 35, 36 & 37)
34	99100379	4	99100379	4	Damper Bushing
35	98006479	2	98006480	2	Damper Flap
36	98006481	2	98006472	2	Damper Rod
37	99760002	2	99760002	2	Damper Flap Magnet
**	97007448	1	97007448	1	Parts Bag (contains 4 ea. of Key Nos. 2 & 5)



# WARRANTY

### Limited Warranty

In the sale of its products, American Coolair Corporation agrees to correct, by repairs or replacement, any defects in workmanship or material that may develop under proper and normal use during the period of one year from date of shipment from factory. Any product or part proving, upon American Coolair's examination, to be defective during limited warranty period will be repaired or replace, at American Coolair's option, f.o.b. factory, without charge.

Deterioration or wear caused by chemicals, abrasive action or excessive heat shall not constitute defects.

Motors are guaranteed only to the extent of manufacturer's warranty.

American Coolair's limited warranty does not apply to any of its products or parts that have been subject to accidental damage, misuse by the user, unauthorized alterations, improper installation or electrical wiring, or lack of proper lubrication of other service requirements established by American Coolair.

Repairs or replacements provided under the above terms shall constitute fulfillment of all American Coolair's obligations with respect to limited warranty.

THE LIMITED WARRANTY STATED HEREIN IS IN LIEU OF ALL OTHER WARRANTIES. EXPRESS, STATUTORY OR IMPLIED, INCLUDING WITHOUT LIMITATION THAT OF MERCHANTABILITY AND FITNESS.

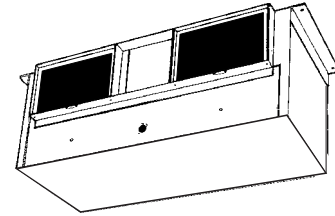
NO LIABILITY FOR REINSTALLATION COST OF FOR ANY SPECIAL, INDIRECT OR CONSEQUENTIAL DAMAGES OF ANY NATURE IS ASSUMED OR SHALL BE IMPOSED UPON AMERICAN COOLAIR.

**AMERICAN COOLAIR CORP. / ILG INDUSTRY**  
**3604 MAYFLOWER ST.**  
**JACKSONVILLE, FLORIDA 32205, TEL: 904-389-3646**

Order replacement parts by PART NO. - not by KEY NO.

\*\* Not Shown

# VENTILATEURS DE PLACARDS EN LIGNE



## LIRE ET CONSERVER CES INSTRUCTIONS

### AVERTISSEMENT

#### POUR RÉDUIRE LE RISQUE D'INCENDIE, DE CHOC ÉLECTRIQUE OU DE BLESSURES PERSONNELLES, OBSERVEZ CE QUI SUIT:

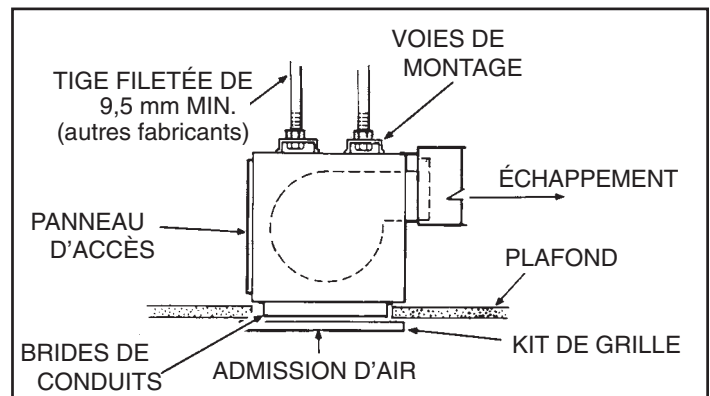
- Utilisez cette unité seulement de la façon prévue par le fabricant. Pour d'autres renseignements, contactez le fabricant à l'adresse ou au numéro de téléphone qui se trouve dans la garantie.
- Avant d'effectuer une réparation ou un entretien sur cet appareil, coupez le courant au tableau d'alimentation et verrouillez celui-ci pour empêcher que la tension soit remise accidentellement. Lorsque le verrouillage de la déconnexion n'est pas possible, mettez bien en vue un signal d'avertissement telle qu'une étiquette, sur le panneau d'alimentation.
- L'installation et la pose des fils électriques doivent être effectuées par une ou des personnes qualifiées conformément à tous les codes et normes applicables, incluant les normes de construction en rapport aux incendies.
- Il faut suffisamment d'air pour une combustion appropriée et l'échappement des gaz par le tuyau de la cheminée de l'équipement brûlant du combustible pour prévenir un contre-courant. Suivez les instructions du fabricant de l'équipement de chauffage et les normes de sécurité telles que celles publiées par la National Fire Protection Association (NFPA) et l'American Society for Heating, Refrigeration and Air Conditioning Engineers (ASHRAE) et des autorités du code local.
- Lors de la coupe ou du perçage dans un mur ou un plafond, prenez soin de ne pas endommager les fils électriques et les autres utilités dissimulées.
- La décharge des ventilateurs à conduit par l'évent doit toujours se faire à l'extérieur.
- Pour réduire le risque d'incendie, utilisez seulement des conduits de ventilation en métal.
- Si cette unité doit être installée au-dessus d'une baignoire ou d'une douche, elle doit être marquée comme étant appropriée pour l'application et être connectée à un circuit dérivé protégé GFCI (interrupteur de circuit en cas de défaut de mise à la terre du neutre).
- Ne placez jamais un interrupteur dans un endroit où il peut être rejoint d'une baignoire ou d'une douche.
- Cette unité doit être mise à la terre.

### ATTENTION

- Pour ventilation générale seulement. Ne l'utilisez pas pour évacuer les vapeurs ou matériaux dangereux ou que peuvent exploser.
- Pour éviter d'endommager les coussinets du moteur et des turbines bruyantes et/ou mal équilibrées, assurez que l'unité motrice est exempte de poussière provenant des murs en pierres sèches et la construction.
- Veuillez lire l'étiquette de spécifications sur le produit pour d'autres renseignements et exigences.

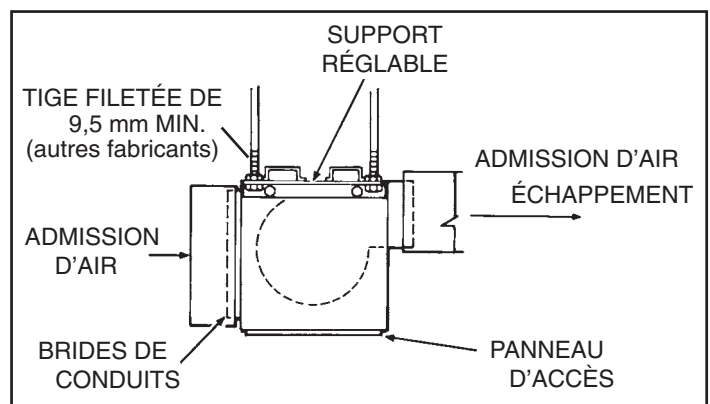
### SCHÉMA DE L'INSTALLATION

#### CONFIGURATION (décharge à angle droit)



*Expédié de l'usine prêt à être installé comme ventilateur de plafond à décharge à angle droit*

#### CONFIGURATION (en ligne)

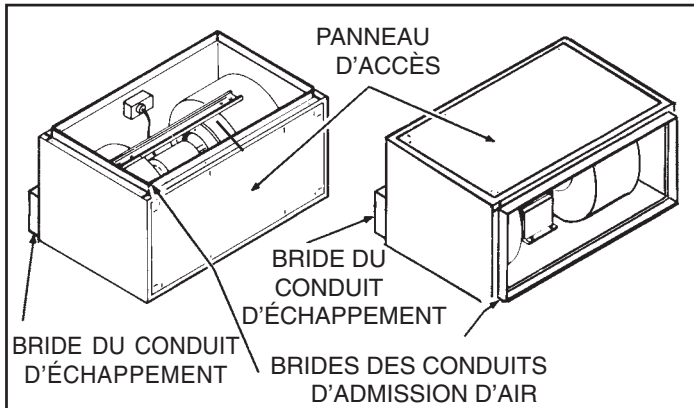


*Converti pour applications en ligne*

**Installateur: Remettez ce manuel au propriétaire de maison.  
Propriétaire de maison: Mode d'utilisation et soin à la page 7.**

## SCHÉMA DE L'INSTALLATION (suite)

### CONVERSION ANGLE DROIT - EN LIGNE



*Retirer et inverser la position des brides de conduits et du panneau d'accès sur le boîtier.*

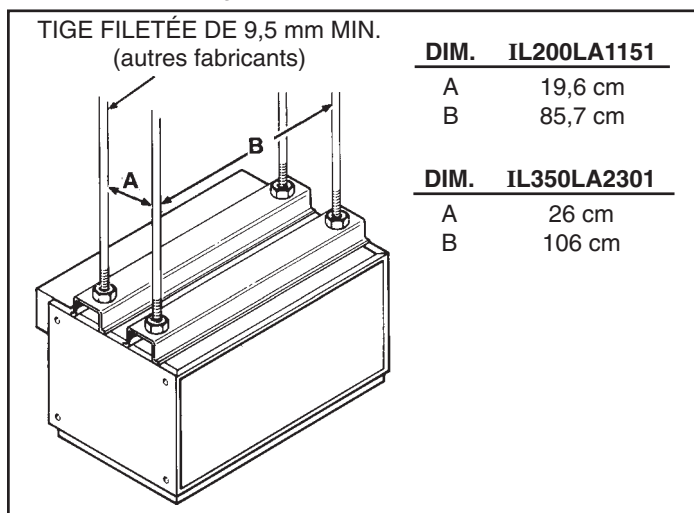
Pour les dimensions correctes des conduits d'admission d'air et d'échappement, voir le tableau 1.

**TABLEAU 1**

MODÈLE	DIMENSIONS DU CONDUIT D'ADMISSION	DIMENSIONS DU CONDUIT D'ÉCHAPPEMENT
IL200LA1151	31,4 cm x 90,8 cm	19,6 cm x 85,7 cm
IL350LA2301	36,8 cm x 110,5 cm	24,7 cm x 113,6 cm

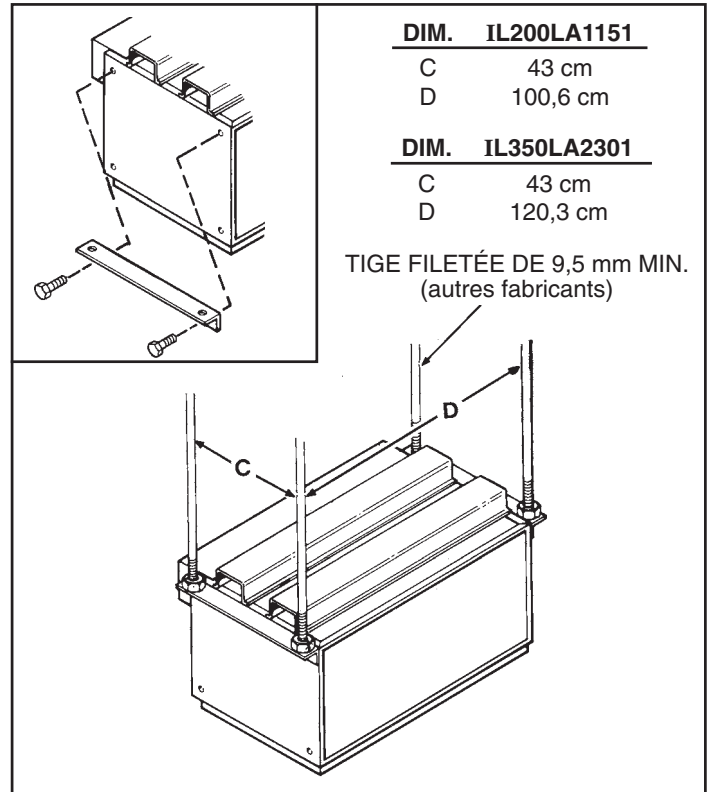
## CONFIGURATIONS POSSIBLES

Fournir un support solide pour minimiser le bruit. Il existe deux méthodes de montage standard pour ces appareils.



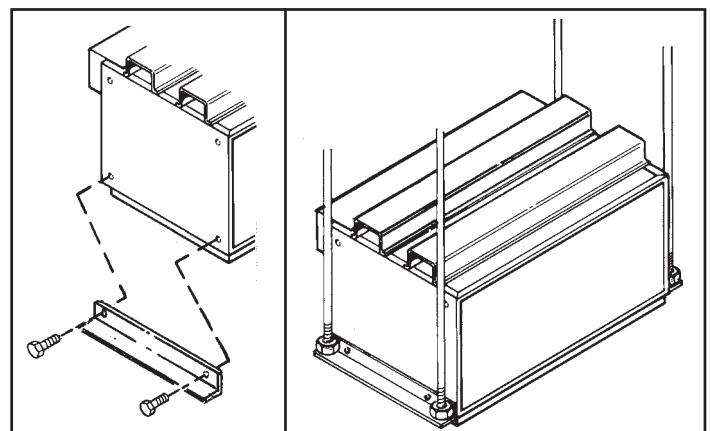
*Configuration standard avec tige filetée enfilée à travers les voies de montage sur le dessus du boîtier*

## CONFIGURATIONS POSSIBLES



*Configuration avec tige filetée enfilée à travers les supports réglables situés sur le dessus du boîtier*

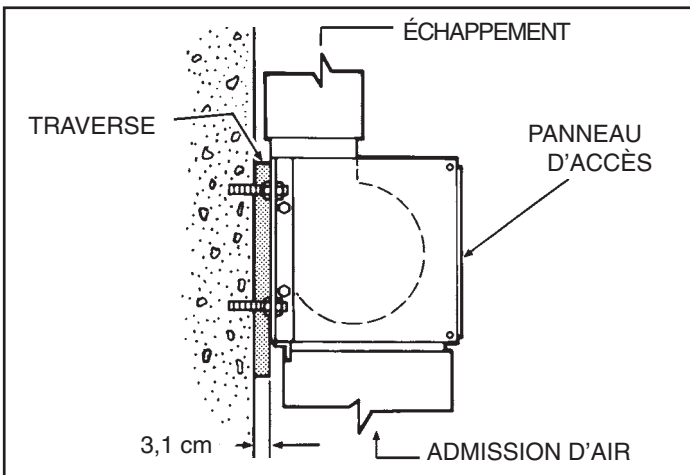
Les supports peuvent être boulonnés aux extrémités du boîtier dans plusieurs positions. Utiliser les vis et les écrous fournis dans le sachet de visserie.



*Configuration avec tige filetée enfilée à travers les supports réglables situés en dessous du boîtier*

Si l'appareil est installé au plafond, s'assurer que les brides de conduits ou le boîtier se trouvent contre le plafond fini. Les brides de conduits peuvent être retirées et jetées si elles interfèrent avec l'installation du plafond.

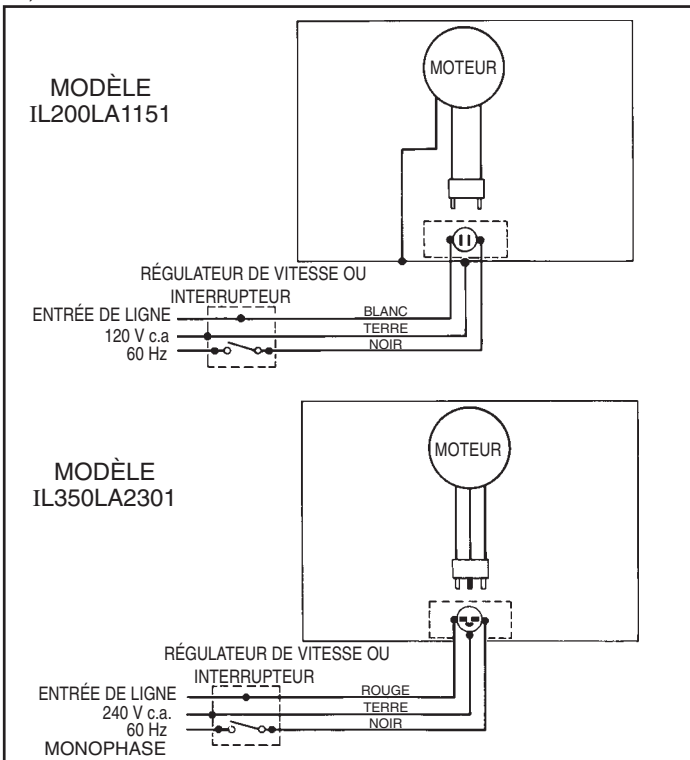
## CONFIGURATIONS POSSIBLES



Montage mural standard avec attaches filetées de 9 mm (autres fabricants) enfilées à travers les supports

## BRANCHEMENT

**SÉLECTRIQUES**  
 Rejoindre le câble d'alimentation électrique sur le boîtier à l'aide d'un connecteur adapté au type de câble utilisé. Disposer de fils de 15,2 cm à l'intérieur du boîtier de connexions.

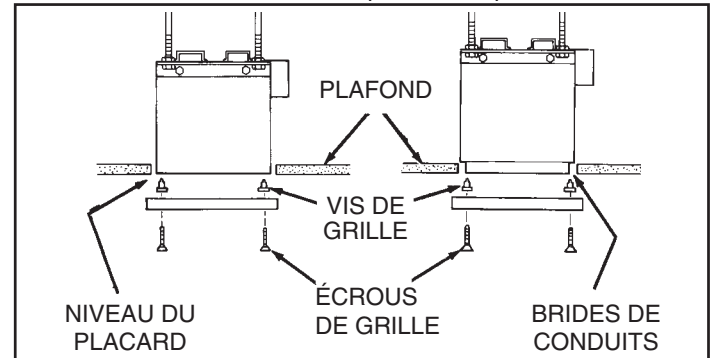


## ACCESSOIRES

MODÈLE	KIT DE REGISTRE	KIT DE GRILLE	RÉGULATEUR DE VITESSE	AMORTISSEUR DE VIBRATIONS
IL200LA1151	D100	G102	72V / 72W	V104
IL350LA2301	D101	G103	75V	V104

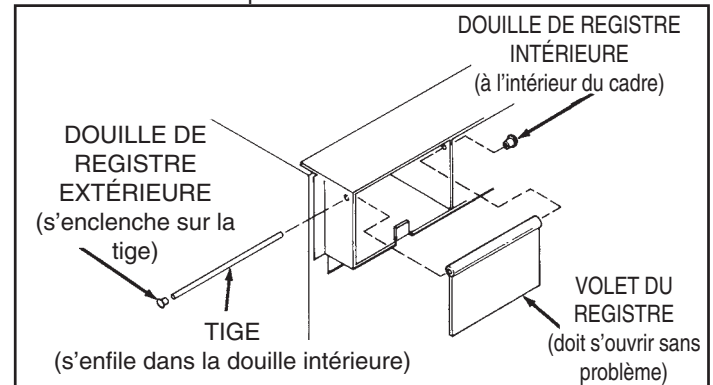
## INSTALLATION DES ACCESSOIRES

Si la décharge du ventilateur se fait directement à l'extérieur, installer le kit de registre pour empêcher les refoulements. Un kit de grille est disponible pour les applications où le ventilateur est installé avec admission d'air directe ou à partir d'une pièce distante.



Enclencher les douilles filetées dans les ouvertures carrées autour de l'ouverture d'admission. Installer la grille avec les vis fournies.

**REMARQUE :** Si les brides de conduits qui entourent l'ouverture d'admission interfèrent avec l'installation, les retirer. S'assurer que le boîtier est contre le plafond fini une fois le ventilateur monté.



Installer le volet du registre à l'aide de la tige fournie.

## UTILISATION ET ENTRETIEN

Le ventilateur a été conçu pour une utilisation continue. Si désiré, il peut être commandé à l'aide d'un interrupteur marche/arrêt ou d'un régulateur de vitesse à semi-conducteurs. Suivre les instructions de câblage fournies avec le régulateur et respecter tous les codes locaux et provinciaux en vigueur, de même que le Code national de l'électricité.

**⚡ AVERTISSEMENT :** Pour diminuer les risques de décharge électrique, débrancher la source d'alimentation avant toute opération d'entretien.

**Pour nettoyer la grille :** Utiliser un accessoire d'aspirateur approprié ou retirer la grille et nettoyer à l'aide d'un chiffon doux et de savon ou de détergent doux. Bien essuyer la grille avant de la réinstaller.

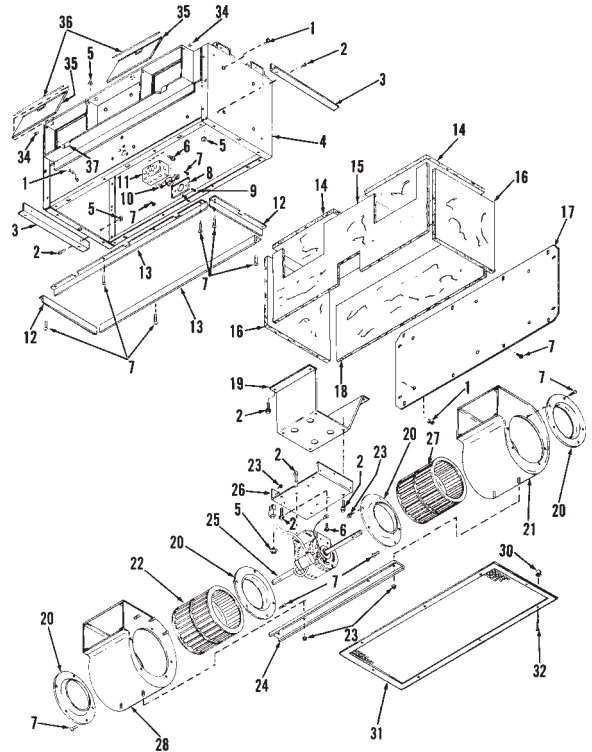
**Pour nettoyer la soufflerie :** Retirer le panneau d'accès ou la grille du plafond. Débrancher la soufflerie. L'appuyer sur un support solide. Retirer les vis de fixation de la soufflerie et retirer délicatement la soufflerie du boîtier en soulevant. Aspirer le boîtier et le moteur de la soufflerie avec précaution. Aspirer ou laver avec précaution les roues de la soufflerie et les boîtiers. **NE PAS LAISSER D'EAU S'INFILTRER DANS LE MOTEUR.** S'assurer que la soufflerie est complètement sèche avant de la réinstaller. Remettre la soufflerie dans le boîtier et brancher l'ensemble. Remettre la grille et/ou le panneau d'accès en place.

Le moteur est lubrifié en permanence. Ne pas le lubrifier ni le démonter.

**PIÈCES DE RECHANGE**
**PIÈCES DE RECHANGE**

Page 8

LÉG-ENDE	IL200LA1151		IL350LA2301		DESCRIPTION
	N° DE RÉF.	QTÉ	N° DE RÉF.	QTÉ	
1	99420466	27	99420466	27	Clip isolante
2	99170261	16	99170261	18	Vis dentée à six pans 5/16 - 18 x 1/2
3	98006462	2	98006462	2	Support
4	97008107	1	97008108	1	Placard
5	93260447	12	93260447	14	Contre-écrou 5/16 - 18
6	99150471	2	----	--	Vis de borne de terre verte 10-32 x 1/2
7	99150490	42	99150490	44	Vis dentée à tête cylindrique bombée 10B x 3/8
8	99270658	1	99270658	1	Couvercle du boîtier de sortie
9	99160319	2	99160319	2	Vis à métaux 6-32 x 3/8
10	99270656	1	99270657	1	Prise
11	99270659	1	99270659	1	Boîtier de sortie
12	98006364	2	98006376	2	Bride du conduit d'admission - courte
13	98006363	2	98006375	2	Bride du conduit d'admission - longue
14	99500335	2	99500339	2	Isolant du panneau inférieur
15	99500333	1	99500337	1	Isolant du panneau arrière
16	99500334	2	99500338	2	Panneau terminal isolant
17	98006699	1	98006700	1	Panneau d'accès
18	99500336	1	99500340	1	Isolant du panneau d'accès
19	97007450	1	97007451	1	Plate-forme de la soufflerie
20	98006475	4	98006476	4	Anneau de venturi
21	97007453	1	97007455	1	Volute à droite
22	99020172	1	99020174	1	Roue de ventilateur - sens des aiguilles d'une montre
23	99260477	10	99260477	12	Contre-écrou 1/4-20
24	98006365	1	98006377	1	Voie de support de soufflerie
25	99080194	1	99080195	1	Moteur
26	98006381	1	98006382	1	Plate-forme de moteur
27	99020173	1	99020175	1	Roue de soufflerie - sens inverse des aiguilles d'une montre
28	97007452	1	97007454	1	Volute à gauche
29	G-102	1	G-103	1	Kit de grille (contient n° de réf. 30, 31 et 32)
30	99420470	8	99420470	8	Écrou de grille
31	98006477	1	98006478	1	Grille
32	99150472	8	99150472	8	Vis de grille 8-18 x 1/4
33	D-100	1	D-101	1	Kit de registre (contient n° de réf. 34, 35, 36 et 37)
34	99100379	4	99100379	4	Douille de registre
35	98006479	2	98006480	2	Volet de registre
36	98006481	2	98006472	2	Tige de registre
37	99760002	2	99760002	2	Aimant du volet de registre
**	97007448	1	97007448	1	Sachet de visserie (contient 4 n° de réf. 2 et 5)


**GARANTIE**
**Garantie limitée**

En vendant ses produits, American Coolair Corporation s'engage à corriger, par une réparation ou un remplacement, tout vice de matériau ou de fabrication étant apparu dans des conditions normales et adéquates d'utilisation durant une période d'un an à compter de la date d'expédition du produit de l'usine. Tout produit ou pièce qui, suite à l'examen d'American Coolair, s'avère défectueux durant la période de garantie limitée sera, à la discrétion d'American Coolair, réparé ou remplacé gratuitement et sans frais de transport.

La détérioration ou l'usure provoquée par des produits chimiques, un abrasif ou une chaleur excessive ne constituent pas une défectuosité.

Les moteurs ne sont garantis que pendant la période couverte par leurs fabricants.

La garantie limitée d'American Coolair ne s'applique à aucun de ses produits ni à aucune de ses pièces ayant été endommagés par accident, une mauvaise utilisation, une modification non autorisée, une mauvaise installation, un mauvais câblage, une lubrification insuffisante ou toute autre négligence concernant une règle d'entretien établie par American Coolair.

La réparation ou le remplacement du produit, conformément aux conditions ci-dessus, constitue la réalisation de toutes les obligations d'American Coolair en regard de cette garantie.

**LA PRÉSENTE GARANTIE LIMITÉE REMPLACE TOUTES LES AUTRES GARANTIES, EXPRESSES, STATUTAIRES OU TACITES, INCLUANT LES GARANTIES DE VALEUR MARCHANDE ET D'ADAPTATION À UN USAGE PARTICULIER.**

**AMERICAN COOLAIR DÉCLINE TOUTE RESPONSABILITÉ QUANT À D'ÉVENTUELS FRAIS DE RÉINSTALLATION OU À TOUT DOMMAGE INDIRECT, ACCESSOIRE OU CONSÉCUTIF DE QUELQUE NATURE QUE CE SOIT.**

**AMERICAN COOLAIR CORP. / ILG INDUSTRY, 3604 MAYFLOWER ST. JACKSONVILLE, FLORIDA 32205, TEL: 904-389-3646**

Commander les pièces de rechange par numéro de référence et non à l'aide du numéro de légende.

\* Visserie standard - peut être achetée localement.